

PŘIBICKÝ ZPRAVODAJ

ČÍSLO 9

ZIMA 2014

NEPRODEJNÉ



Slovo z radnice

Vážení spoluobčané, ještě jednou Vám jménem nového vedení obce děkuji za účast ve volbách do obecního zastupitelstva a osobně i za důvěru, kterou jste do mne vložili ve volbách a následně i na ustavujícím zasedání. Vaší podpory si velice vážím a budu se snažit ji nezklamat. Všichni už víte, že obec nedávno zahájila nákladnou rekonstrukci čistírny odpadních vod. Proto jsem se hned v prvních dnech začal o tuto problematiku podrobně zajímat. Při zjišťování, zda máme vše potřebné, jsem narazil na nemilou skutečnost. Obec Příbice nepožádala ve stanoveném termínu o vydání rozhodnutí k povolení vypouštění odpadních vod do

řeky pro období provizorního provozu, který díky vybourané čistící nádrži nyní máme. Povolení je nutné z důvodu vyšších koncentrací škodlivých látek obsažených v odpadní vodě vypouštěné do řeky. Navíc obci byla tato povinnost uložena již ve stavebním povolení z letošního února. Ihned po nástupu do funkce jsem tedy učinil všechny potřebné kroky k odvrácení, případně snížení, hrozící půlmilionové pokuty. Nyní záleží na nadřízených orgánech, jak se k celé věci postaví. S koncem listopadu skončilo také období, ve kterém úřad práce poskytoval obci dotace na 2 zaměstnance zajišťující úklid a údržbu obce. Novému vedení obce se však podařilo vyjednat další dotaci pro oba zaměstnance. Tito zaměstnanci se přes zimu zaměří



Zahájení bouracích prací na ČOV



Pohled na zasněžené Příbice v roce 2010

zejména na opravy a údržbu obecních budov, prořezávání stromů a na pomoc s úklidem sněhu v místech, kam se nedostane úklidová technika. Jedním z takových míst je např. chodník po levé straně hlavní ulice od placu dolů. Pro tuto lokalitu však již v současné době zpracováváme projekt na nový chodník, který nadále nepovede přímo pod okny domů, ale bude umístěn v zeleném pásu. Hlavním důvodem přesunu chodníku je jeho narovnání tak, aby byl vhodný pro úklid pomocí komunální techniky. Velmi rád bych Vám všem jménem celého zastupitelstva popřál klidné vánoční období plné nazdobených stromečků, vonícího cukroví, splněných přání a rozzářených dětských očí. O Vánocích nezapomeňme na své blízké a alespoň na chvilku odložme všední shon. Přeji Vám příjemně strávené Vánoce i šťastný a bezproblémový vstup do nového roku 2015.

Váš starosta Miroslav Effenberger



Přehled usnesení z 31., 32. a 1. zastupitelstva obce Přibice

- 340/31/2014** – Zastupitelstvo obce Přibice schvaluje zapisovatelkou 31. zasedání Zastupitelstva obce Přibice Ing. Romanu Klívarovou.
- 341/31/2014** – Zastupitelstvo obce Přibice určuje ověřovateli zápisu z 31. zasedání Zastupitelstva obce Přibice pana Vlastimila Janíčka a Ing. Pavla Blažka.
- 342/31/2014** – Zastupitelstvo obce Přibice schvaluje, v souladu s ustanovením § 16 Zákona č. 250/2000 Sb. o rozpočtových pravidlech územních rozpočtů ve znění pozdějších předpisů, rozpočtové opatření č. 6/2014.
- 343/31/2014** – Zastupitelstvo obce Přibice schvaluje Smlouvu č. 13141801 o poskytnutí podpory ze Státního fondu životního prostředí ČR v rámci OPŽP na akci „ČOV Přibice – intenzifikace“.
- 344/31/2014** – Zastupitelstvo obce Přibice schvaluje Příkazní smlouvu č. SML-Z-ZP-14-338-RM s RPA Dotace, s.r.o. k zajištění realizačního managementu zateplení hostince.
- 345/31/2014** – Zastupitelstvo obce Přibice schvaluje Směrnici o cestovních náhradách č. S/S/2014/17.
- 346/31/2014** – Zastupitelstvo obce Přibice schvaluje obecně závaznou vyhlášku č. 3/2014, kterou se zrušuje vyhláška č. 5 z 18. 6. 1991.
- 347/31/2014** – Zastupitelstvo obce Přibice schvaluje Řád veřejného pohřebiště v Přibicích.
- 348/31/2014** – Zastupitelstvo obce Přibice zrušuje své usnesení č. 297/25/2014, kterým schválilo kalkulaci obědů od roku 2014 a použití provozního příspěvku zřizovatele na pokrytí provozních nákladů školní jídelny pro cizí strážníky (externí občany obce).
- 349/31/2014** – Zastupitelstvo obce Přibice schvaluje příspěvkové organizaci Základní škola a Mateřská škola v Přibicích od 1. 10. 2014 cenu oběda, poskytovaného školní jídelnou cizím strávníkům, ve výši 63,- Kč. V ceně je zahrnuta pořizovací cena surovin, náklady na provoz a zisk.
- 350/31/2014** – Zastupitelstvo obce Přibice ruší usnesení č. 10 ze dne 26.2.1999 ve znění: Obecní zastupitelstvo schvaluje doplácet důchodcům občanům obce Přibice 5,- Kč. Na jeden oběd odebraný ve školní jídelně.
- 351/31/2014** – Zastupitelstvo obce Přibice schvaluje příspěvek na obědy seniorům ve výši 12 Kč/1 oběd od 1.10.2014.
- 352/31/2014** – Zastupitelstvo obce schvaluje prodej pozemku manželům Šopfovým, Přibice 364, pozemky zhotovené dle GP č. 656-115/2014 ze dne 11.8.2014 zhotovený Ing. Čestmírem Ryšavým číslo 1843/24 o výměře 124 m² a 1849/6 o výměře 26 m² v k.ú. Přibice. Cena je 1,- Kč za m². Nově vytvořená kupní smlouva dle tohoto usnesení nahrazuje část kupní smlouvy ze dne 12.8.1973.
- 353/31/2014** – Zastupitelstvo obce schvaluje prodej pozemku Ing. Jozefu Beňušovi, Přibice 171, pozemek vytvořený dle GP 654-90/2014 ze dne 29.5.2014 zhotovený Ing. Čestmírem Ryšavým číslo 1712/14 o výměře 181 m² v k.ú. Přibice. Cena pozemku je 100 Kč za m². V kupní smlouvě se kupující zaváže k souhlasu s vybudováním odvodu dešťových vod dle „Projekt pro územní řízení - 14. Garáží pro os. vozidla, dělení pozemku“, 05/2011, zpracované Ing. R. Čechem.
- 354/31/2014** – Zastupitelstvo obce schvaluje prodej pozemku Stanislavu Wiackovi, Přibice 172 pozemek vytvořený dle GP 654-90/2014 ze dne 29.5.2014 zhotovený Ing. Čestmírem Ryšavým číslo 1712/135 o výměře 154 m² v k.ú. Přibice. Cena pozemku je 100 Kč za m². V kupní smlouvě se kupující zaváže k souhlasu s vybudováním odvodu dešťových vod dle „Projekt pro územní řízení - 14. Garáží pro os. vozidla, dělení pozemku“, 05/2011, zpracované Ing. R. Čechem.
- 355/31/2014** – ZO Přibice souhlasí s částečnou změnou hranice katastru. Nová hranice bude kopírovat budovu st. č. 394/1, která je zakreslena na LV 10001, tzn. celá budova bude na k.ú. Ivaň - viz příloha. Zbývající část hranice se nezmění a bude platit tak, jak 22.5.2014 schválilo ZO v usnesení č.321/28/2014.
- 356/31/2014** – Zastupitelstvo obce Přibice zrušuje usnesení č.147/11/2012 tohoto znění: Zastupitelstvo obce Přibice schvaluje vzájemný dar pozemků mezi JMK a obcí Přibice dle GP č. 460-83/2010 z důvodu nepotřebnosti pozemků. Dar pozemků z majetku JMK do majetku Obce Přibice KN p.č. 2206/1, část u+o o výměře 356 m², KN p.č. 2206/1, část-j o výměře 342 m², p.č.2206/4 o výměře 579 m² vše v k.ú. Přibice - celkem 1277 m². Dar pozemků z majetku Obce Přibice do majetku JMK KN p.č. 1528/11, část-a o výměře 2 m², KN p.č. 1529, část-e o výměře 392 m², KN p.č. 1530/1, část-b o výměře 4 m², KN p.č. 1530/4, část-f o výměře 1m², KN p.č. 1530/5, část -d o výměře 27 m², KN p.č. 1530/18, část-c o výměře 10 m², KN p.č. 2198/1, část-h o výměře 156 m², KN p.č. 2803, část-l o výměře 9 m², KN p.č. 2811, část-ch o výměře 26 m², PK 2200/1, část-n o výměře 37 m², vše v k.ú. Přibice celkem 664 m².
- 357/31/2014** – Zastupitelstvo obce Přibice schvaluje vzájemný dar pozemků mezi JMK a obcí Přibice dle GP 660-502/2014 z důvodů nepotřebnosti pozemků. Dar pozemků z majetku JMK do majetku obce Přibice:
- KN p.č. 2206/1, části „n+l“ o výměře 369 m², část „o“ o výměře 291 m²
 - KN p.č. 2806 o výměře 144 m²
- Celkem 804 m².
- Dar pozemků z majetku obce Přibice do majetku JMK:
- KN p.č.1529, část „d“ o výměře 380 m²
 - KN p.č.1530/1, část „a“ o výměře 1 m²
 - KN p.č.1530/4, část „e“ o výměře 1 m²
 - KN p.č.1530/5, část „c“ o výměře 16 m²
 - KN p.č.1530/18, část „b“ o výměře 2 m²
 - KN p.č.2198/8, část „g“ o výměře 169 m²
 - KN p.č.2200/1, část „k“ o výměře 13 m²
 - KN p.č.2803, část „i“ o výměře 9 m²
- Celkem 591 m².
- 358/31/2014** – Zastupitelstvo obce Přibice schvaluje Smlouvu č. 1030019084/001 o smlouvě budoucí o zřízení věcného břemene na p.č. 1666 v k.ú. Přibice.
- 359/32/2014** – Zastupitelstvo obce Přibice schvaluje zapisovatelkou 32. zasedání Zastupitelstva obce Přibice Ing. Romanu Klívarovou.
- 360/32/2014** – Zastupitelstvo obce Přibice určuje ověřovateli zápisu z 32. zasedání Zastupitelstva obce Přibice pana Františka Stanovíče a pana Františka Hájka.



361/32/2014 – Zastupitelstvo obce Přibice bere na vědomí informace o výsledku projednávání návrhu Územního plánu Přibice uvedených ve vyhodnocení projednání návrhu Územního plánu Přibice.

Zastupitelstvo obce Přibice schvaluje:

- dle §54 odst. 2 stavebního zákona vyhodnocení projednání návrhu Územního plánu Přibice.
- zamítá námítku pana Lubomíra Šopfa, Ibsenova 120/7, 6538 00 Brno. Odůvodnění rozhodnutí o námítce je uvedeno v opatření obecné povahy.
- v souladu s ust. § 43 odst. 4, § 54 odst. 2 a §55 odst. 2 stavebního zákona, § 13 a přílohy č. 7 vyhlášky č. 500/2006 Sb., o územně analytických podkladech, územně plánovací dokumentaci a způsobu evidence územně plánovací činnosti, § 171 následujících zákona č. 500/2004 Sb., správní řád, ve spojení s ustanovením § 185 odst. 4 stavebního zákona schvaluje a vydává Územní plán Přibice opatřením obecné povahy. Součástí vydávaného Územního plánu Přibice je i vyhodnocení podmínek vyplývajících ze stanovisek Krajského úřadu Jihomoravského kraje, Odboru životního prostředí, č.j. JMK 99081/2013, ze dne 24.9.2013 a č.j. JMK 131091/2013, ze dne 20.12.2013 k vyhodnocení vlivů na životní prostředí.

Podmínky z těchto stanovisek byly v dokumentaci zohledněny a v plném rozsahu zpracovány.

362/32/2014 – Zastupitelstvo obce Přibice ukládá:

- Zveřejnit opatření obecné povahy na úřední desce obce Přibice a současně způsobem umožňujícím dálkový přístup.
- Bezodkladně předat ověřené usnesení zastupitelstva o vydání Územního plánu Přibice a podepsané opatření obecné povahy pořizovateli – MěÚ Pohořelice OÚPSÚ.

1/1/2014 – Zastupitelstvo obce schvaluje ověřovatele zápisu z dnešního jednání P. Kuchyňku.

2/1/2014 – Zastupitelstvo obce schvaluje ověřovatele zápisu z dnešního jednání J. Prokeše.

3/1/2014 – Zastupitelstvo obce schvaluje zapisovatele zápisu z dnešního jednání Renatu Valáškovou.

4/1/2014 Zastupitelstvo obce schvaluje zvolení jednoho místostarosty.

5/1/2014 – Zastupitelstvo obce schvaluje funkci starosty jako dlouhodobě uvolněnou.

6/1/2014 Zastupitelstvo obce schvaluje veřejný způsob volby starosty a místostarosty.

7/1/2014 – Zastupitelstvo obce volí starostu obce Přibice Ing. Miroslava Effenbergera, DiS.

8/1/2014 – Zastupitelstvo obce volí místostarostu obce Přibice Ing. Václava Procházku.

9/1/2014 – Zastupitelstvo obce schvaluje zřízení tříčlenného finančního výboru a tříčlenného kontrolního výboru.

10/1/2014 – Zastupitelstvo obce volí předsedu finančního výboru Jiřího Netolického.

11/1/2014 – Zastupitelstvo obce volí předsedkyni kontrolního výboru Mgr. Marii Bednářovou.

12/1/2014 – Zastupitelstvo obce volí člena finančního výboru Ing. Vladimíra Konečka.

13/1/2014 – Zastupitelstvo obce volí členku finančního výboru Ilo-nu Ruinerovou.

14/1/2014 – Zastupitelstvo obce volí člena kontrolního výboru Ing. Jozefa Beňuše.

15/1/2014 – Zastupitelstvo obce volí členku kontrolního výboru Irenu Doležalovou.

Zvýšení bezpečnosti v naší vesnici

Přibicemi každý den projíždí velké množství osobních, ale především i nákladních automobilů ze směru z Vranovic či Pohořelice a to díky komunikaci II/381. Velká rychlost, mnohdy bezohlednost řidičů, ohrožuje bezpečnost našich občanů. Tuto situaci jsem se pokusila zmírnit tím, že jsem požádala DI (dopravní inspektorát) o doplnění našeho dopravního značení o **odorovné vyznačení symbolu s nápisem POZOR DĚTI před budovou ZŠ a MŠ**. V druhém kroku bylo požádáno a následně DI schváleno **nainstalování měřiče rychlosti**. Z důvodu napájení z veřejného osvětlení je bohužel na levé straně. To je maximum, co mohlo být pro zvýšení bezpečnosti chodců před ZŠ a MŠ a zpomalení rychlosti vozidel v prostoru komunikace II/381 uděláno.

Bezpečnost občanů byla pro předchozí vedení obce prioritní, a proto je v našem schváleném ÚP (územním plánu) na-

plánován obchvat, který by tuto situaci vyřešil. Z důvodu návaznosti s tímto obchvatem ve svých ÚP počítají i sousední obce a to Vranovice a Pohořelice. Nemůžeme ale předpokládat, že obchvat Přibice by byl uskutečněn v nejbližších letech, je nutno na tomto projektu nadále pracovat. A toto je již činnost pro nové vedení obce.

Marie Bednářová





V naší škole a školce to žije

Čas neúprosně letí a my máme za sebou 3 měsíce pilné práce. Zopakovali jsme si učivo z minulého školního roku, napsali ne jednu písemnou práci, mohli jsme se pochlubit svými jazykovými znalostmi v rámci přehlídky k Evropskému dni jazyků, kdy u nás ve škole vystoupila skupina **Afrikana**, kde proběhla beseda a promítání filmů o Africe. O životě v Africe mluvili lidé přímo z Afriky. Tato akce byla krásná a naučná.

Nejen vědomostmi a znalostmi je člověk živ, svůj život ve škole prokládáme i příjemnějšími okamžiky. A rádi se s vámi o ně podělíme. V září proběhl na našem školním hřišti **seznamovací den**, nechyběl zde skákací hrad, opékání špekáčků, malování na obličej a jiné hezké aktivity. Sešlo se tu mnoho rodičů a všem, kteří nám na této akci pomohli, bych chtěla osobně poděkovat. Barevný podzim přispívá svou rozmanitostí k neustálému tvoření a hraní si s přírodninami, které rozvíjejí dětskou fantazii a podporují jemnou motoriku dětí. Tak jsme nezapomněli na **dýně a tykve**, ze kterých děti vytvořily netradiční dekorace. A k tomuto tvoření jsme si pozvali i rodiče. Tvoření bylo zajímavé, společné chvíle byly veselé a příjemné. Došlo i k ochutnávání pochoutek z dýní.



Pěkný byl i „**Den pro zdraví**“, kdy děti poznávaly krásy okolí. Protože nám počasí přálo, děti MŠ i ZŠ podnikaly procházky, pozorovaly podzimní les. Barevnost podzimní přírody se přenesla z lesa do šaten i tříd, kde vznikala celá řada výtvarných prací.

Po celou dobu podzimu čteme dětem pohádky, každou pohádku využíváme jako námět k tvorbě, k dramatizaci, v každé pohádce najdeme moudrou radu a ponaučení, proto jsme navštívili **divadlo Radost**, kde jsme viděli nádherné divadelní představení. Proběhl i výchovný **koncert** zaměřený na hudební výchovu, v podání učitelů ZUŠ ze Žďáru nad Sázavou.



Dále jsme se zúčastnili výtvarně **literární soutěže „Srdce s láskou darované“**, kdy se děti musely před výrobou zamyslet, komu by chtěly srdce darovat a proč. Děti vytvořily výrobek a doprovodily ho příběhem, fejetonem nebo povídkou. Velmi hezká byla i beseda s Policií ČR a pracovníky Domáčku. Šlo o **dopravní den**, kde se děti učily, jak se mají správně chovat na silnici a v silničním provozu.



V měsíci říjnu proběhlo **vítání občánků** do života, těší nás, že i děti MŠ připravily malým občánkům krásný program pod vedením paní učitelky Špačkové.

Na naší **škole máme mnoho kroužků** - logopedický, výtvarný, keramický, dovedné ruce, sebeobrana, sportovní, flétna, anglický jazyk v MŠ, zumba. Děti si mohou vybrat ze široké nabídky a tím rozvíjíme jejich hravost a talent.

29.11. proběhlo velmi pěkné **rozsvěcování vánočního stromu** v Přibicích. Vystoupili zde žáci MŠ i ZŠ, nechyběl ani vánoční jarmark a tradiční svařák. Hřebem večera bylo vystoupení Mužáků z Pohořelic, pod vedením našeho pana učitele hudební výchovy, Ivoše Farkaše.

5.12. nás čeká **Mikulášská nadílka** a vánoční tvoření, navštíví nás Mikuláš, anděl a čert, děti si zarecitují, zazpívají, řeknou, zda byly celý rok hodné a budou odměněny nějakou malou dobrůtkou. Na závěr bych chtěla ještě pohovořit o bezpečnosti v naší škole. Po tragickém útoku na žáky ve Žďáru nad Sázavou byly zpřísněny bezpečnostní předpisy na školách, škola je tedy povinna **zabezpečit vchody proti vniknutí cizí osoby** do objektu. Vše jste slyšeli určitě ve veřejnoprávních médiích a na internetu. Naše škola opravila oba vchody do školy, jenom prosíme rodiče, aby za sebou dobře zavřeli. Děti mohou přicházet i odcházet oběma vchody. Jde nám o to, vytvořit bezpečné prostředí pro děti.

Odstartoval nový školní rok a naše škola se znovu pustila do **nového projektu Evropské unie**. Projekt se jmenuje „Cloud je budoucnost vzdělávání“ a jeho finanční příspěvek pro školu je 271 880 Kč. Celý projekt je pro učitele hodně náročný, ale škole přinese nové možnosti, rozšíří se spolupráce se spádovými základními a mateřskými školami, pedagogové se budou nadále vzdělávat, záměry projektu snad naplníme a přineseme škole řadu pozitiv, jichž budeme využívat i v následujícím období po skončení projektu.

Nadále jedeme v projektu „**Ovoce do škol**“. Tento projekt se ale týká pouze ZŠ. Zatím není dotován pro MŠ z ministerstva zemědělství.

Chtěla bych Vám popřát hezký a úspěšný školní rok.

Marcela Mrkvicová, ředitelka



Co je nového v knihovně?

Nové knihy: Jennings T. Svět přírody pro zvědavé kluky a holky, Jennings T. Můj den v ZOO, Geislerová T. Zvířecí nemocnice. Hledá se kočička, McCahanová E. Cizí slovo láska, Rimová A. Pro jednu noc, Janečková K. Deník Gréty Kaiserové.

Tipy na nákup nových knih do fondu knihovny můžete sdělit na email knihovnapribice@seznam.cz nebo přímo v knihovně.

Dle současných trendů v knihovnictví chceme v příštím roce pořídit i **společenské deskové hry**, které by se půjčovaly stejným způsobem jako knihy. Od nového roku se děti mohou těšit na předplatné časopisu Čtyřlístek.

On-line katalog knih Moravské zemské knihovny Brno – zde si můžete vybrat na půjčení jakoukoli knihu nebo jiný dokument. Její půjčení i vrácení knihovna zprostředkuje zdarma.

O Vánočních svátcích bude knihovna uzavřena. Půjčování bude naposledy v pondělí 22. prosince 2014 od 16 h do 19h. Provoz v novém roce bude od pondělí 5. ledna 2015 ve stejném čase.

Čtenářům i nečtenářům knihovny přeji radostné a klidné Vánoce a vše dobré v novém roce.

Eva Hájková, knihovnice

Sportovní novinky

Ani jsme se nenadáli a je tu hodnocení poloviny sezony, která pohledem na tabulku nevypadá úplně optimisticky. Všichni ale dobře víme z jakých důvodů. Tak nešťastný podzim už dlouho nepamatujeme, tolik zranění a osobních překážek v této části udělalo hodně šedivých vlasů nejen novému trenéru panu Minaříkovi, ale celému fotbalovému výboru, který i v průběhu sezony sháněl posily pro **A tým**, což bylo velmi obtížné a ne všechna jednání byla úspěšná. A právě proto si myslíme, že i když desáté místo v tabulce není zrovna ideální, je těmto problémům odpovídající. Musíme omluvit i **výsledky B týmu** z důvodu zaskakování v zápasech za „áčko“, a proto se mnohokrát nesešli v ideální sestavě, ale víme, že hlavní jsou výsledky pro okresní přebor.

Nehraje se zde však jen velký fotbal. **Přípravka** vedená Tomášem Bednářem za střídající se tréninkové podpory spoluhráčů z „áčka“ předvedla na podzim velký

kus fotbalové práce. Je jasné, že je hodně těžké udržet si pozornost tolika drobtiny. Děkujeme všem rodičům, kteří pomáhají jak s dopravou, tak z organizací zápasu. Bohužel přípravka své utkání odehraje ve Vranovicích, ve společných družstvech, je to takhle spravedlivé.

A nesmíme zapomenout ani na **naše žactvo**, které podzim odehrálo ve Vranovicích. Žáci, kterých je mimochodem osm, udělali pod vedením trenéra Vlastimila Tučka také velký kus práce, o které se můžeme všichni na jaře přesvědčit na vlastním přibickém hřišti.

TABULKA									
Rk.	Tým	Záp	+	0	-	Skóre	Body	PK	(Prav)
1.	Křepice	14	10	1	3	32: 16	31		(10)
2.	Nikolčice	14	9	2	3	36: 24	29		(8)
3.	Charvátská N.V.	14	8	2	4	25: 19	26		(5)
4.	Hustopeče	14	6	4	4	21: 16	22		(1)
5.	Vrbice	14	7	1	6	23: 22	22		(1)
6.	V. Bílovice	14	6	2	6	31: 26	20		(-1)
7.	Kostice	14	5	5	4	15: 16	20		(-1)
8.	Moravská N.V.	14	6	2	6	19: 23	20		(-1)
9.	Novosedly B	14	5	4	5	23: 19	19		(-2)
10.	Přibice	14	5	3	6	20: 22	18		(-3)
11.	Hrušky	14	3	4	7	18: 26	13		(-8)
12.	Drnholec	14	4	1	9	14: 28	13		(-8)
13.	Zaječí	14	3	3	8	22: 31	12		(-9)
14.	Březí	14	2	4	8	10: 21	10		(-11)

Co se podařilo a co plánujeme na příští rok?

O zprovoznění dětského hřiště v areálu jste byli informováni v minulém zpravodaji, to by se neuskutečnilo nebýt dotace z obce, za což ještě jednou děkujeme a jsme rádi, že se podařila dobrá věc ku prospěchu všem.

Pro příští rok si výbor vytýčil dva cíle. **Opravu sociálního zařízení ve spodní části budovy a výstavbu přístupového chodníku ke kabinám.** Samozřejmě i v těchto případech se vše odvíjí od dotací, o kterých jednáme s OFS, ale i s obcí. V těchto dnech se zpracovává projekt pro vytápění klubové místnosti z důvodu prodloužení sezony a nárůstu zájmu občanů o její využití pro soukromé účely.

Přejeme Vám vše nejlepší do nového roku 2015

výbor fotbalu



Zahrádkáři v Přibicích hodnotí

Rok 2014 je pátým rokem volebního období ČZS v Přibicích. Před pěti lety jsme řešili generační problém v naší organizaci. Do čela výboru byl zvolen pan Jiří Rujzl jako předseda organizace, Martin Ferkovič jednatel a Luboš Synek pokladník. Tyto hlavní funkcionáře doplnili další mladí členové výboru, Jiří Valášek ml., Štěpán Rujzl, Jan Koubek, Hana Hulinová a zkušené členové, Ing. Vladimír Koneček, Jiří Valášek st., Ing. Václav Procházka a předseda revizní komise Jan Pospíšil.

Nový výbor, nové názory, nové plány a celkový přístup k činnosti svazu přinesly nové poznatky a také problémy. Odvaha nových funkcionářů byla velkolepá, elán a velké úsilí, které vložili do příprav a konání kulturních akcí, které organizace pořádala, se zvládaly se střídavými úspěchy. Ale i špatné výsledky jsou dobré pro sebekritické hodnocení práce. Činnost ČZS Přibice je zaměřena především na kulturní, společenskou a vzdělávací činnost. Ve spolupráci s obecním úřadem a stárky, kteří pořádají hody, se rozrostla

tradiční výstava vín o novou společenskou akci, a to o večerní zábavu s Mistříňankou, na place před hospodou. K tomu se upravil termín výstavy vín z března na konec května, víno se začalo dávat do chladicích boxů atd. Výsledek však nebyl takový, jak se očekávalo. Velká snaha všech organizátorů byla obdivuhodná, ale bez kýženého úspěchu. Ale co se nepodaří jednou, může se podařit příště – usnuli se, že akci zopakují. Bohužel ani podruhé ani potřetí se nedostavil očekávaný úspěch. V současné době už víme, že celkový stav a podmínky nejsou takové, jak bychom si přáli. Dopravní spoje do Přibic o víkendech i vrtochy počasí při venkovních akcích, jsou rizika, o kterých jsme se přesvědčili, že značně ovlivňují úspěch nebo neúspěch pořádané akce. I nadále budeme pokračovat v konání místní výstavy vín, ale po zkušenostech z minulých let musíme program upravovat a přizpůsobovat stavu a podmínkám, které naše obec má. Velmi dobrou úroveň má akce „Žehnání vín“, která se tradičně každoročně koná

27.12. na sv. Jana. Je to přehlídka vín místních vinařů, kde děkan naší farnosti vína požehná a poté se vína ochutnávají za doprovodu cimbálové muziky.

V oblasti vzdělávací činnosti pořádá ČZS každoročně exkurze nebo přednášky se zahrádkářskou tematikou, kde si členové vymění zkušenosti a odnesou si nové poznatky o pěstování a ošetřování zahradnických plodin. Výbor organizace věnuje neustálou pozornost zahrádkářské kolonii u jezera, hlavně na vlastnické a uživatelské vztahy, tak aby se tato záležitost dobrala ke zdárnému konci v rámci KPÚ.

Celkově lze hodnotit ZO ČZS Přibice jako velmi dobrou. Přes určité problémy se podařilo organizaci omladit, spolupráce s mladou generací je dobrá a věříme, že po zkušenostech, které omlazený výbor organizace získal, bude činnost stabilizovaná a povede jen k lepším výsledkům.

Přejeme výboru organizace hodně úspěchu, aby nadále pracoval v podstatě beze změny a byl tvůrčí silou celé členské základny ZO ČZS v Přibicích.

Václav Procházka



Příprava bodování 2013



Košť 2014



Soutěž natažení košťýře



Žehnání vín 2013



Žehnání vín 2013

Pozvánka na tradiční žehnání vín

Základní organizace Českého zahrádkářského svazu Přibic Vás srdečně zve na Žehnání vína. Akce se uskuteční **v sobotu 27. prosince** v sále obecního hostince v Přibicích. Zahájení proběhne **v 18 hodin** a ve 20 hodin začne večerem provázet **cimbálová muzika Eliška**. Vstupné je 150 Kč. Za každou dodanou 0,7 l vína se ze vstupného odečte 25 Kč.

Těší se organizátoři



Krabice od bot plné vánočních dárků míří potřebným i z Přibic

Do pátku 12. prosince 2014 v Přibicích opět probíhá vánoční charitativní akce s názvem Dárky dětem v krabici od bot. Tyto dárky potěší 57 dětí z Azylového domu sv. Markéty v Brně, jejichž maminky se ocitly ve velmi tíživé životní situaci.

Postup: Krabice od bot polepte vánočním balícím papírem a naplňte je dárky pro tyto děti. Po té krabici označte štítkem, pro koho je určena. Buď pro holčičku, nebo chlapce a napište věkovou kategorii dítěte (0-2 roky, 2-4 roky, 5-9 let, 10-12 let, 13-15 let, 15-18 let). Věkovou hranici však můžete upravit podle obsahu krabice (např. 12-18 let). Takto připravenou krabici prosím odevzdejte do 12. prosince na jedno ze sběrných míst

Hlavní sběrné místo: Ivana Malinovská, Přibice 424 (kdykoliv)

Další sběrná místa: Knihovna Přibice (po a čt 16-19 h), Obecní



úřad Přibice (v pracovní době); MěÚ Pohořelice – podatelna; Kulturní středisko, náměstí Svobody 79 - (hotel Pfann) 1.patro; SVČ Pohořelice - (Domeček) na Ulici Dlouhá.

Krabici doporučujeme naplnit směsí následujícího: zubní pasty a kartáčky, mýdla, sprchové gely, šampony, kosmetika, školní potřeby pro starší děti, sladkosti, cereálie a instantní kaše v originálním obale, kojenecké potřeby pro malé děti, hračky, vše dle Vašeho uvážení. Prosím, nevkládejte použité věci.

Akci najdete i na Facebooku pod názvem události Dárky pro děti v krabici od bot 2014, kde průběžně aktualizují informace o počtech darovaných krabic a je tak možno sledovat, která skupina dětí má zatím nejméně dárků.

Získáme-li větší počet dárků, pak společně s paní Mgr. Marií Popovskou, vedoucí Domova sv. Markéty, přerozdělíme zbylé dárky i jiným potřebným dětem.

Finanční dary je možno zasílat přímo na účet Domova Sv. Markéty: 2008247621/0100, variabilní symbol 105.

Webové stránky Azylového domu sv. Markéty: www.brno.charita.cz.

Bližší informace Vám ráda podám na telefonním čísle 602 645 453. S dopravou na sběrné místo nebo přípravou krabice Vám mohu pomoci.

Děkuji Vám, Ivana Malinovská



Pořad bohoslužeb ve vánočním čase

Po celou dobu vánoční může každý z nás zakusit kouzelnou atmosféru v našem kostele. Ať už kvůli přiblížení se pravému tajemství Vánoc, příležitosti ke ztišení, krásné výzdobě, vůni jehličí, nebo koledám... Zvláštní pozornost dětí si vždy zasluhuje nádherný dřevěný betlém, na jehož okraji sedí „černoušek“, který se těší mimořádně oblibě. Pořad bohoslužeb je následující:

ne 21.12.2014	4. neděle adventní	8.15 h	st 31. 12. 2014	Sv. Silvestra	16.00 h
		20.00 h Přibice, 16.00 h dětská Pohořelice,			
st 24.12.2014	Štědrý den	24.00 h Pohořelice	čt 1. 1. 2015	Nový rok	8.15 h
čt 25.12.2014	Hod Boží vánoční	8.15 h	ne 4. 1. 2015	2. neděle vánoční	8.15 h
pá 26.12.2014	Sv. Štěpána	8.15 h	út 6. 1. 2015	Zjevení Páně-žehnání vody, soli, křídla, kadidla a zlata	17.00 h
ne 28.12.2014	Svátek sv. Rodiny	8.15 h	ne 11. 1. 2015	Svátek Křtu Páně	8.15 h

Ivana Malinovská

Tříkráloví koledníci opět zazvoní a zazpívají u Vašeho domu

Dobročinnou akci Tříkrálová sbírka pořádá každoročně Charita Česká republika a je největší dobrovolnickou akcí v České republice.

Výtěžek sbírky je určen na pomoc nemocným, handicapovaným, seniorům, matkám s dětmi v tísní a dalším jinak sociálně potřebným skupinám lidí a to zejména v regionech, kde sbírka probíhá. Nejméně desetina výnosu sbírky je každoročně určena také na humanitární pomoc do zahraničí.



Do ulic, obcí a měst vychází více než 14 tisíc kolednických skupinek (přibližně 50 000 dobrovolníků). Sběrka má ustálená pravidla, vedoucím skupinky musí být dospělá osoba vybavená průkazem koledníka.

V Přibicích se sbírka uskuteční **v sobotu 3. ledna 2015** od 14 h. Sraz koledníků dobrovolníků bude ve 13 h v knihovně.

Eva Hájková

Jaká tajemství skrývá geologické podloží Přibic?

Lidé často říkají, že život na vesnici na jižní Moravě je skvělý. Žádný hluk, čistý vzduch, všude kolem nádherná příroda a vinohrady, navíc krásné památky. Všechny tyto aspekty Přibice beze zbytku splňují. Ale v naší vesnici a v jejím okolí se nachází i další zajímavé objekty, které však na první pohled viditelné nejsou. Nachází se totiž pod zemským povrchem. **Už jste někdy přemýšleli, jak to vlastně vypadá v podloží naší vesnice?** Pokud byste si chtěli udělat obrázek o tom, co vlastně můžete v podloží Přibic a jejich nejbližšího okolí najít, můžete buď vyrazit s krumpáčem a lopatou někam na pole nebo do lesa, vykopat pořádně hlubokou jámu, nebo můžete využít geologických map České geologické služby, která už od roku 1919 provádí mapování geologického podloží v České Republice. Pokud se rozhodnete pustit do studia geologických map, najdete Přibice na mapovém listu 34-12 Pohořelice. Na první pohled to nevypadá nijak zajímavě. Samé štěrkopisky, spraše a hlíny pokryté říčními nivami a terasami. I přes takto relativně jednoduché složení podloží však území v našem okolí hrálo důležitou

roli v životě lidí už v době kamenné a je stále hojně využíváno i v současnosti. Nejdůležitějším faktorem při tvorbě reliéfu zdejší krajiny byla přítomnost vodních toků. V průběhu geologické minulosti totiž docházelo k opakovanému zaplavování celého území Dyjsko-svrateckého úvalu, což vedlo ke vzniku rozsáhlých říčních niv. V nivách vznikaly povodňové hlíny o mocnostech několik metrů, na nichž se **postupem času vyvinuly velmi úrodné půdy**. Kvalitní zemědělské půdy spolu s příznivým podnebím byly také hlavním důvodem pro vznik velkých sídlišť v této oblasti během střední doby kamenné. V dnešní době se však pozornost člověka přesunula do „hlubších partií“ geologického podloží a **předmětem zájmu se staly písky a štěrkopisky**. Oblast Dyjsko-svrateckého úvalu představuje významnou oblast štěrkopisků pro jižní Moravu, což zde dokumentuje velké množství ložisek. I

v nejbližším okolí Přibic se tak můžeme setkat s velkým množstvím těžebních prostorů, z nichž v některých probíhá aktivní těžba, např. Hrušovany u Brna nebo Žabčice.

*Mgr. Marek Lang,
doktorand Přírodovědecké fakulty
Masarykovy univerzity, obor Geologie*



Legenda

- mezozoické pískovce a břidlice
- tercierní pískovce a břidlice
- tercierní písky a jily
- kvarter (hlíny, spraše, písky, štěrky)



Historie rybníční soustavy u Pohořelic

Na začátku šestnáctého století koupil Vilém z Perštejna Pohořelice, Přibice a zaniklé osady u těchto obcí. Důvodem zakoupení byl zájem vytvořit rybníční soustavu. Prvním rybníkem v této soustavě byl **rybník Nový**, který zaplavil část pozemků zaniklých osad Bořanovice a Presser (osada Presser se nacházela na okraji Pohořelic od Přibic). Druhý rybník - **Starý** - zaplavil část zaniklé osady Narvice. Tři další, menší, vytvořené rybníky se jmenovaly **Příbyl, Netušil a Nadýmač**. Všechny zmíněné rybníky byly napájeny mlýnským náhonem, který začínal u jezu ve Cvrčovicích. Posledním rybníkem této soustavy byl **Bedřichův**, který se nacházel na levém břehu řeky v lese, po kterém získal název, u mostu. Tento rybník byl často zaplavován řekou a tak byl po necelých 100 letech zrušen.

V důsledku výstavby rybníků byla také přeložena cesta do Pohořelic, a to do nynějších míst. V roce 1521 zemřel Vilém z Perštejna a toto dílo dokončil jeho syn Jan z Perštejna. Pro napuštění rybníků bylo potřeba hodně vody, což způsobilo, že **se řeka Jihlava ocitla bez vody**. To se samozřejmě nelíbilo majitelům mikulovského panství, Janu a Linhartu z Liechtensteina, kteří v roce 1531 podali k Zemskému soudu v Brně žalobu na Jana z Perštejna, který pak dle výnosu soudu musel upravit odběr vody z řeky tak, aby řeka nebyla zcela bez vody. Zbývá doplnit, že rybníky **Lenovický** (Novoveský), který zaplavil částečně zaniklou osadu Lenovice u Nové Vsi, a **Vrkoč** vybudoval Jiří Žabka z Limburka. Roku 1819 byly rybníky zrušeny a jejich pozemky přeměněny na pole.

Pozemky po bývalé osadě Narvice, které nebyly zatopeny se zalesnily a tento les se nazýval Narvický. Roku 1844 byl Narvický les vykácen. Dle farní kroniky většinu stromového porostu tvořil dub. Po vykácení lesa se odkryly zbytky zdiva narvického kostela, v nichž bylo nalezeno pečeti dlo Heinricha Pincery de Dobra a jak se uvádí ve farní kronice „*židlochovická vrchnost po vykácení lesa dala odvézt mnoho sáhů stavebního materiálu, povětšinou vápence, který byl využíván na vrchnostenské stavby. Mýtina pak byla rozparcelována na polnosti, pronajímané zdejšími sedláky a po odstranění velkých pařezů se tu dobře daří kukuřici, bramborám a prosu*“. Narvický les sou sedil s Přibickým lesem, který byl také vykácen a na části pozemků byl vybudován Hornoleský dvůr (Hildegardin), na jehož stavbu byly použity kameny z narvického kostela.

Po roce 1945 bylo rozhodnuto o obnově rybníků a zatím účelem **vznikl národní podnik Státní rybářství**. V květnu roku 1949 se začal napouštět Starý rybník, kde se v roce 1951 se uskutečnil výlov rybníka. Jak je uvedeno v Pamětní knize Přibic, „*prodává se hodně ryb, tolik se jich naši občané nenajedli*“. Rybník Vrkoč se začal napouštět v červnu roku 1950 a v Pamětní knize Přibic je uvedeno „*na němž místní občané kupovali každý rok seno a otavu*“. Rybník Nový už nebyl obnoven. Dne 16. srpna 1964 byly na Starém rybníku závody ve vodním lyžování a jak je uvedeno v Pamětní knize Přibic „*byla to pěkná a nezvyklá podívaná*“.

František Veleba ml.



Kompostuji, kompostuješ, kompostujeme

Každý obyvatel v průměru ročně vyprodukuje 327 kg komunálního odpadu. Z tohoto množství až 45 % (v každé obci se škála pohybuje různě – v rozmezí od 40 % do 70 %) tvoří bioodpad. Skládá se z posečené trávy ze zahrad, listů, větví stromů, ovocných a zeleninových odpadů, dřevěných pilin, kůry či trusu hospodářských zvířat. Tohle všechno pravidelně vyvážíme nebo spalujeme, případně vytváříme černé skládky někde v prostorách, které přímo neohrožují naše soukromí. Proč? Když nepotřebné suroviny správně využijeme, přeměníme na hnojiva, ušetříme životní prostředí i svoje peníze za nákup umělých hnojiv.

Žijeme v době, kdy se již běžnou součástí našeho života stalo recyklování odpadů. Po dobře známém třídění na sklo, plasty a papír přichází recyklace odpadu biologického. Přestože vlastně nepřichází, neboť tady vždy byla. Kompostování je totiž nejstarší známou a popsanou recyklační technologií.

Co všechno můžeme využít

Do kvalitního kompostu můžeme přidat prakticky všechny organické odpady ze dvora, zahrady i domácnosti. Ideální je co nejroznorodější směs materiálů. Vhodné suroviny ke kompostování: tráva, listy, seno, sláma, plevele, hnůj, trus, piliny, dřevní štěpka, káva, čaj, podrcené skořápky vajec atd. Zbytky vařených jídel doporučujeme dávat jen v malém množství. Smícháme je s větším množstvím suchého materiálu. Do kompostu nepatří: zbytky masa, ryby, mléčné výrobky, sklo, plasty, kovy, textil, piliny z dřevotřísky, uhynulá zvířata, chemicky ošetřené zbytky atd. Důležitá je co nejjemnější struktura materiálu.

Kompostér umístíme tak, aby:

- byl na našem pozemku, nebo abychom měli souhlas vlastníka pozemku
- nebyl v blízkosti zdroje pitné vody ani v záplavovém území

- pro lepší přístup mikroorganismů a půdních organismů ke kompostovanému materiálu je potřeba zabezpečit přímý kontakt se zemí
- nebyl vzdálený od zdroje biologického odpadu, a aby byl přístup k němu možný i za deštivého počasí
- nebyl vystavený celodennímu přímému slunci, nejlépe aby byl v polostínu
- byl zajištěn dostatečný prostor okolo zásobníku na manipulaci s nářadím
- aby nepřekážel sousedům

Základní podmínky kompostování

Pravidlem úspěšného průběhu kompostování je různorodá skladba materiálů, optimální vlhkost a dostatek vzduchu.

• Velikost a skladba materiálů

Pro těžko rozložitelné materiály (uhlíkaté) jako jsou dřevo, tvrdší části zeleniny, stonky starších rostlin, platí základní pravidlo, že čím jsou menší částice, tím rychleji se zkompostují. Ideální je využít zahradní drtič. Měkké šťavnaté materiály (dusíkaté), hnůj, posečená tráva, kuchyňský bioodpad – jsou lehce rozložitelné, proto není potřeba je zmenšovat. Dobrý rozklad zabezpečí vyvážené mísení materiálů. Platí, že dusíkaté materiály musíme mísit s uhlíkatými a jejich objemový poměr by se měl přibližovat k 1:1.

• Přístup vzduchu a vody

Kompostované bakterie potřebují kromě živin i neustálý přísun vzduchu a dostatek vlhkosti. Pokud dokážeme zabezpečit vyváženou kombinaci, začnou se množit rychlým tempem. I zde platí že, čím menší částice do kompostu dáme, tím dříve se zkompostují. Platí však rovněž pravidlo, že čím jsou částice menší, tím je mezi nimi méně dutinek, kde se může udržet vzduch. Bez něj kompost pouze hnije a zapáchá. Proto je potřeba masu čas od času provzdušnit pomocí aerá-

toru kompostu, případně vidlí.

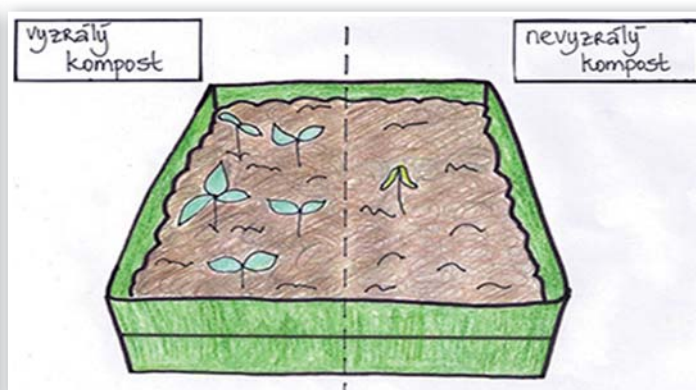
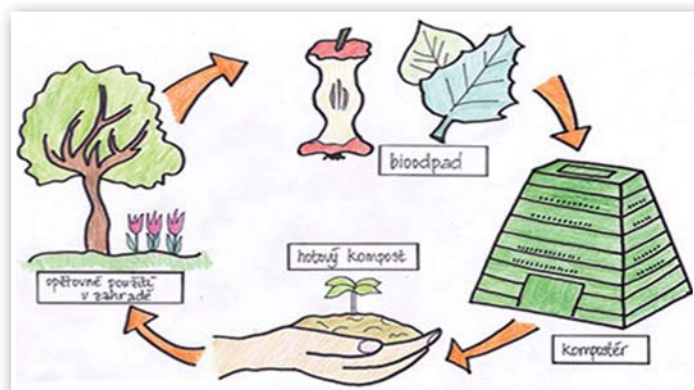
• Správná vlhkost

Další podmínkou dobrého kompostování je správná vlhkost. Nedostatek vlhkosti zpomaluje, až zastavuje proces rozkladu, nadměrná vlhkost způsobuje nežádoucí hnilobný proces. Do uzavřeného kompostéru se bez naší pomoci voda nedostane, proto je důležité správnou vlhkost kontrolovat a v případě potřeby ji doplnit poléváním, případně snížit přidáním suchých materiálů. Správnou vlhkost můžeme zjistit pouhou rukou. Když z materiálu vytlačíme jen několik kapek – je vše v pořádku.

Kdy je kompost zralý

Na hnojišti, které má na zahradě většina lidí, trvá zpracování bioodpadu minimálně rok. Kompostér, tím že udržuje teplotu a vlhkost, tuto dobu zkracuje až o třetinu. Navíc nevyžaduje tak velkou péči jako běžné kompostování na hnojištích. Vy zralý kompost má hnědou až tmavě hnědou barvu, drobnou hrudkovitou strukturu, nezapáchá, ale voní jako lesní půda. O zralosti kompostu se můžeme přesvědčit jednoduchým testem klíčivosti. Do nádoby s vlhkým prosetým kompostem vysejeme semínka řeřichy seté, a když během týdne většina semen vyklíčí, můžeme kompost použít na zahradě. Kompost je kvalitní organické hnojivo, kterým se do půdy vrací všechny cenné živiny. Zralý kompost je možné použít na různé účely. Například na jaře přidáváme kompost k zelenině a ke květinám, což podporuje úrodnost půdy a rostliny jsou zásobované potřebnými živinami. Větší množství kompostu nahrmeme k ovocným či okrasným stromům. Vrstva kompostu příznivě ovlivňuje příjem dešťové vody a kyprost půdy. Můžeme ho použít též při zakládání nových zahrad nebo trávníků.

Informace od firmy JRK
(dodavatele kompostérů)
zpracovala Romana Klívarová





...a tak jsme se sešly i do třetice

„Zdravé jádro“ z předchozích hodů zůstalo a rozhodlo se, že i letos uspořádá **Babské hody**. Ze začátku nás bylo pouze 6 párů, ale nezalekly jsme se ničeho a do příprav hodů jsme se pustily. . . Začalo to růžičkami – zvolily jsme opět různobarevné, potom přišlo na řadu „ruličkování“ tomboly a řešila se spousta dalších věcí spojených s akcí. Večerníčkovské čepice na sólo byl domácí úkol stárek. Až bylo vše hotové – růžičky, tombola, čepice – začaly jsme nacvičovat večerní pochod. Daly jsme hlavy dohromady a začaly nacvičovat. Když byl pochod vyladěný do posledního krůčku, začal nácvik na „půlnoční překvapení“. . . To se nám teprve nohy motaly! Ale protože jsme holky šikovný, musím říct, že jsme to zvládly na výbornou! A velký dík patří Nikolce a Leonce, které vymyslely celou „půlnoční choreografii“. Kroje jsme měly letos zapůjčené z Popic. O kroje se postarala Iva se Simčou.

V pátek jsme nazdobily plac, doladily poslední věci, naposledy vyzkoušely pochod a půlnoční a těšily se na den D. V sobotu jsme se sešly už ve dvanáct hodin. Proběhly úpravy krojů, focení u kostela, a když přijeli „naši“ chlapi z Pivoňky, zkusily jsme pochod i



s kapelou. . . Poté jsme se vydaly průvodem po vesnici zvat spoluobčany na večerní zábavu. Po celou dobu nás doprovázela DH Pivoňka, nalivaly jsme výbornou Pálavu z Bílovic a nabízely koláčky. Když jsme po zvaní přišli všichni zpět na plac, rozešli jsme se na krátkou chvíli domů, muzikanti šli na večeri. Kolem 18.30 se všichni sešly u hlavní stárky, odkud se pochodem s kapelou šlo na plac. **Letos jsme posunuly začátek zábavy na 19.00 hod.** Po příchodu na plac jsme odpochovaly na ostro před zraky všech hostů a potom začala volná taneční zábava. Během večera bylo „Večerníčkovské sólo“, tombola, půlnoční překvapení a zábava končila ve 3.00 hod. Letos jsme do půlnočního překvapení zapojily i naše kluky a bylo opravdu vydařené. ☺

Počasi nám přálo, Vás - hostů - bylo taky spousta, kapela výborně hrála – hody byly na jedničku!!! Doufám, že jste si je všichni užili stejně jako my!

No a teď to podstatné – děkuji všem stárkám, sklepníkům a klukům tanečnickům za výbornou spolupráci při přípravě hodů!!! Dále děkuji paní starostce a zaměstnancům obce s výpomocí! Děkuji všem sponzorům, kteří nám přispěli do tomboly!!! **Děkuji všem, kteří nám jakkoliv pomohli!!!**

Děkuji Vám, že jste se přišli pobavit s námi. . . **Tak za rok zase na place?** ☺

Libuše Matějková

Ohlédnutí za loučením s prázdninami

V sobotu 6. 9. 2014 uspořádala Kulturní komise obce Přibice rozloučení s prázdninami. **Pro děti bylo od 16 hodin přichystáno několik atrakcí.** Mohly si se zavázanýma očima ustříhnout bonbónek, hodit bramborou na cíl, trefit se míčkem do košíčků nebo namalovat křídou obrázek na silnici. Za krásné obrázky dostaly děti malé ceny. Všichni si mohli taky vyrobit svítilnu ze zavařovací sklenice a u malého táboráku opéct špekáček. Po 17 hodině si s kytarami sedli k ohni také Martin Ferkovič a Lenka Chmelová a dlouho do noci zněly U Jamy rozjásané hlasy, stejně jako ještě dlouho běhaly kolem malé světlušky ze svítilnou.

Romana Klívarová





Vinobraní

Václavovy vinné sklepy a hostinec u Toma uspořádali 3. října opět v bývalém kinosále Vinobraní. Celý kinosál byl bohatě vyzdoben a ze stropu visely hrozny, které hlídali hotaři Patrik Bobrek a Štěpán Rujzl. Pokud se někdo pokusil hrozny utrhnout,



byl odveden do **šatlavy**, kde se musel vykoupit panáky tvrdého alkoholu. O příděl ostřejšího alkoholu se staraly stylově oděná šéfová podniku Jana a paní Birknerová. **Čerstvé uzeniny přímo z udírny** vytahovali Tomáš Birkner a Petr Lipovský a dostatečný přísun **burčáku** a vína zajistili Petr Kuchyňka a Václav Valášek. Slamáky na hlavách a tradiční vinařské zástěry prakticky všech organizátorů neměly chybu. O kasu se staraly paní Bendová a paní Černá. Letošního vinobraní se zúčastnila téměř stovka hostů a prakticky všichni tuto akci hodnotili velmi pozitivně. Díky velmi štědrým sponzorům se totiž dostalo některé z celkem **170 pěkných cen** úplně na všechny. Hned od zahájení se zpívaly



lidové písně za doprovodu oblíbeného harmonikáře Slávka Effenbergera, kterého v průběhu večera vystřídal dvojice výborně hrajících **muzikantů až od Znojma**. Velké poděkování patří i všem ostatním, kteří se přípravy celé akce aktivně účastnili.

Václav Valášek

Čokoládové rohlíčky

Na těsto:

na 125 g čerstvě pomletých jader vlašských ořechů
125 g strouhanky
1 vejce
90 g moučkového cukru

Na krém:

200 ml mléka
čokoládový pudinkový prášek
200 g másla
80 g moučkového cukru
lžíce rumu

Na ozdobu: čokoládová poleva, nasekaná nesolená pistáciová jádra

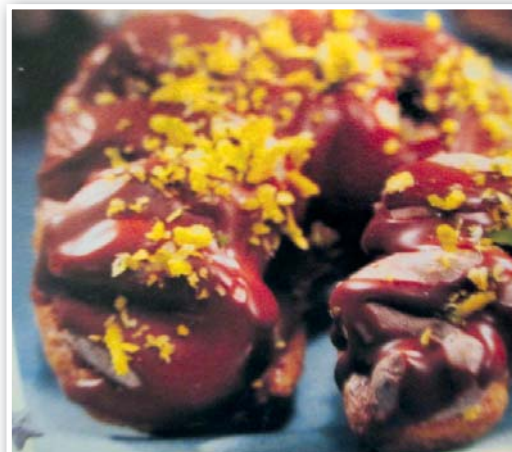
Postup

Vypracujte těsto, které nechte chvíli odpočinout. Pak z těsta vytvořte váleček o průměru asi 13 mm a rozkrájejte ho na dílky dlouhé 5 cm, ze kterých vytvarujte rohlíčky. Prstem je svrchu mírně stlačte. Plech vyložte pečícím papírem a rohlíčky na něj přeneste. Vložte do trouby vyhřáté na 150 °C a upečte.

Z mléka a pudinkového prášku uvařte hustý krém, který při pokojové teplotě a za častého míchání vychladte. V míse utřete máslo, moučkový cukr a lžíce rumu. Po částech vmíchejte vychladlý krém. Obojí musí mít stejnou teplotu, jinak se krém srazí. Krém uložte na chvíli do chladničky.

Po částečném zatuhnutí jej nastříkejte na rohlíčky. Opět nechte ztuhnout, přelijte rozpuštěnou čokoládovou polevou a posypte drobně nasekanými nesolenými pistáciovými jádry.

Za recept patří dík Evě Jadlovcové



Společenská rubrika za období 16. 5. 2014 – 15. 8. 2014

Životní jubilea

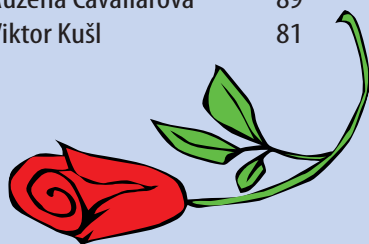
Růžena Kolegarová	70
Zlata Pouličková	70
Jiřina Říhová	70
Hedvika Lambertová	90
Jarmila Lásková	75
Jan Koubek	75
Růžena Janíčková	70
Jarmila Šopfová	92
Olga Rujzlová	75
Matěj Rund	70

Narodila se

Nikol Effenbergerová

Navždy nás opustili

Josef Bukovský	79
Růžena Cavallarová	89
Viktor Kušl	81



Dne 8. prosince 2014 oslaví 100 let paní Marie Hájková. Ačkoliv se narodila ve Vídni a nyní žije v Pasohlávkách, podstatnou dobu svého života prožila v Přebíčích, kde i pracovala jako švadlena.



Paní Jarmila Šopfová, nejstarší občanka Přebíč, v den svých 92. narozenin



Kvíz o Příbících

1. Která píseň byla ústřední pro velké, císařské hody, které se konávaly v říjnu?

- a) Ten příbický kostelíček
- b) Hej, Slované
- c) Ta naša dědina

2. Jaké číslo popisné má obecní úřad?

- a) 1
- b) 92
- c) 348

3. Které ulici říkáme Rajhradská?

- a) od hřbitova k horní zastávce
- b) od horní zastávky na Vranovice
- c) od horní zastávky k lokálce

4. Kolik zpovědnic máme v kostele?

- a) 1
- b) 2
- c) 3

5. Od kterého roku patříme pod Brno-venkov?

- a) 2001
- b) 2007
- c) 2011

6. Který den v 15 hodin se schází senioři ve svém klubu?

- a) středa
- b) čtvrtek
- c) pátek

7. Jak se jmenuje paní učitelka první třídy zdejší školy?

- a) Marcela Mrkvicová
- b) Simona Tomková
- c) Denisa Háková

8. Kdo je trenérem místního fotbalového „áčka“?

- a) František Loubek
- b) Vlastmil Janíček st.
- c) Bořivoj Minařík

9. Kolik činí roční poplatek v knihovně pro děti do 14 let?

- a) 20 Kč
- b) 50 Kč
- c) 100 Kč

10. Jak dlouho trvá volební období zdejšího zastupitelstva?

- a) 4 roky
- b) 5 let
- c) 6 let

Správné odpovědi najdete v příštím čísle Příbického zpravodaje.

Důležité informace

Poplatky za kontejnery a stočné

Poplatky za kontejnery v obci Příbice byly dosud hrazeny dvěma způsoby: složenkou (jednou částkou za celý rok) nebo prostřednictvím SIPO (čtvrtletně a zpětně). V praxi to znamená, že 1. čtvrtletí roku je hrazeno v dubnu, 2. čtvrtletí v červenci, 3. čtvrtletí v říjnu a 4. čtvrtletí až v lednu dalšího roku. Přesun poplatků do dalšího roku nám působilo komplikace v účetnictví, a protože se nad tímto způsobem platby pozastavovala i kontrola z JMK, rozhodli jsme se platbu posunout tak, aby byly poplatky za daný rok placeny v tomtéž roce. **Nyní v prosinci tedy proběhne platba za 4. čtvrtletí roku 2014.**

Zároveň se posunou i platby za stočné, platba za 2. pololetí 2014 proběhne v lednu 2015. Harmonogram plateb za poplatky ze psů, odpady a stočné vyjde v dalším zpravodaji.

Ordinační doba o vánočních svátcích 2014

MUDr. Petr Bartl oznamuje, že během vánočních svátků bude ordinovat v běžných ordinačních hodinách mimo 31. prosince, kdy má dovolenou. Zastoupí jej MUDr. Macků v Popicích.

MUDr. Ludmila Bartlová informuje o ordinační době v době vánočních svátků:

23.12.	8.00 - 13.30
24., 25. a 26.12.	ZAVŘENO
29.12.	7.00 - 15.00
30.12.	8.00 - 13.30
31.12.	ZAVŘENO – zastupuje MUDr. Nentvich ve Velkých Němčicích, ordinační doba 7.00 - 10.00
2.1.2014	8.00 - 12.00

Slovo z redakce

Vážení čtenáři,

společně s novým vedením obce se **změnila i redakční rada**. Novými členy jsou Miroslav Effenberger a Václav Procházka. Šéfredaktorkou však zůstává Ivana Malinovská. **Podoba zpravodaje tak bude nezměněna** a můžete se i nadále těšit každého čtvrt roku na souhrn informací, jak jej znáte. Jakékoli Vaše připomínky můžete zasílat na email zpravodaj@pribice.cz. Oceníme také Vaše podněty a články, které můžete zasílat na stejnou emailovou adresu nebo doručit osobně na obecní úřad. Přejeme Vám pokojné vánoční svátky a v novém roce hodně zdraví!

Vaše redakční rada