

PŘIBICKÝ ZPRAVODAJ

ČÍSLO 33

JARO 2021

NEPRODEJNÉ



Slovo starosty

Jaro je tady a s ním i jarní zpravodaj. Máme za sebou zimu, která byla více mrazivá, než jsme byli zvyklí v posledních letech. Všechny nás trápí situace s koronavirem, kvůli kterému byla v naší obci navíc uzavřena škola. Je to již rok, co jsme prakticky uzavření ve svých domovech a máme jen velmi omezené možnosti nákupu nebo cestování. Díky tomu velmi klesla ekonomika našeho státu a současná vláda nás za rok zadlužila na generace dopředu, což budeme všichni splácet ze svých peněženek

již brzy. Nicméně na prvním místě je zdraví, proto vedení obce ve spolupráci s MUDr. Křížem zabezpečilo bezplatné testování na Covid-19 přímo v naší obci. Vyjednáváme také mj. přímo s hejtmánem dodávky očkovacích látek, kterých je dosud velký nedostatek, nebo je stát nedokáže distribuovat lékařům. Ve chvíli, kdy budou k dispozici, stanou se Přibice i očkovacím centrem. Každý se bude moci rozhodnout, zda se nechá naočkovat, či nikoliv. S ohledem na možné vedlejší účinky některých

vakcín je třeba vše pořádně zvážit a poradit se s Vaším lékařem. Většina nakažených v naší obci neměla těžký průběh, ale někteří spoluobčané svůj boj o život třeba i v souvislosti s jinými svými zdravotními obtížemi prohráli. Proto není radno situaci podceňovat. Nastávající jaro přináší delší dny, více slunce, které potřebujeme, což je dobrá zpráva. Budte na sebe v této nelehké době opatrní, ohleduplní a zůstávejte ve zdraví.

Váš starosta
Ing. Miroslav Effenberger, DiS.





Informace z obecního úřadu

Doba levného svozu odpadu skončila

Díky rozhodnutí vlády a parlamentu se zvedly poplatky za uložení odpadu na skládkách o stovky korun za každou tunu. Pro letošek z 300 na 800 Kč. Navíc toto navýšení není jednorázové, ale bude se podle již schváleného rozhodnutí razantně zdražovat každoročně. Pro naši obec se v letošním roce zvednou náklady na odvoz odpadu i podle množství odvezených odpadů ze sběrného dvora o zhruba 50 až 80 %. Mírné navýšení ceny poplatku, které obec vybírá od občanů na rok 2021, vzrostla zatím v porovnání s reálným nárůstem pouze o 90 Kč na současných 550 Kč za osobu a rok. Z této částky se stále odečítá bonus za třídění odpadů a výsledný poplatek je tedy nižší.

Kompostéry

Vedení naší obce se podařilo zajistit dotaci 1.140.000 Kč na dalších 200 kompostérů a dva kontejnery na textil. Kompostováním si připravíte pro Vaši zahrádku tolik potřebný výživný humus a navíc společně ušetříme přírodu a o škodlivé emise, které by vznikaly přepravou bio odpadu na kompostárnu a jeho následné zpracování. Kompostéry si budete moci zdarma vyzvednout v úředních hodinách na obecním úřadě. Termín výdeje ještě upřesníme, pravděpodobně od dubna. Kompostéry musí být umístěny výhradně na zahradách v naší obci.

Parkoviště pro komunitní centrum

S přicházejícím jarem se rozjely práce na parkovacích místech, které jsou nutné ke kolaudaci komunitního centra. Povrchy parkovacích stání jsou zhotoveny z plastových roštů vyrobených z recyklovaných plastů. Na štěrkovém podkladu jsou zasypané drobným kamínkem. Díky této technologii je veškerá dešťová voda z parkoviště zaskovávána do podloží a bude tedy přispívat k doplňování hladiny podzemní vody. Navíc odvod vody z parkoviště nebude zatěžovat kanalizaci a čistírnu odpadních vod nadměrnými průtoky, které následně nenávratně skončí v řece a odtečou z našeho území.



Parkoviště



Barevné prvosenky



Přicházející jaro



Parkoviště



Sněženky



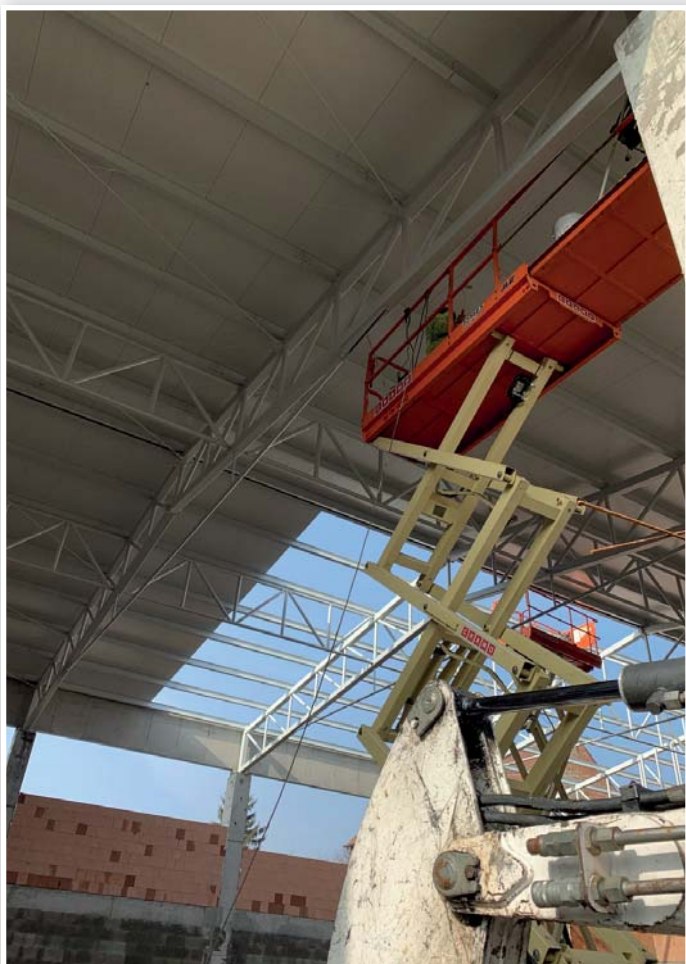
Kočíčky

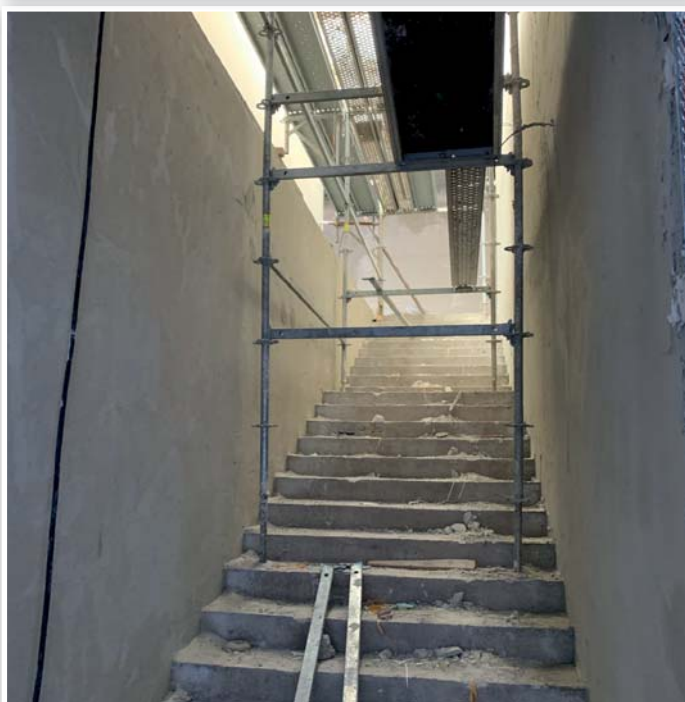
Komunitní centrum

Práce na komunitním centru pokračují navzdory počasí i korona krizi prakticky podle plánu. Hrubé stavební práce jsou téměř ve všech stavebních objektech dokončeny. Z větší části jsou také dokončeny instalační práce a stavba se celkově opět posunula blíže k podzimní kolaudaci.









Sčítání lidu

Sčítání lidu 2021 začíná rozhodným okamžikem o půlnoci z 26. na 27. března 2021. Do 9. dubna 2021 má každý možnost sečíst se on-line prostřednictvím elektronického formuláře na webu www.scitani.cz nebo v mobilní aplikaci. Kdo se nesečte on-line, má zákonnou povinnost od 17. dubna do 11. května 2021 vyplnit a odevzdat listinný formulář. Jeho distribuci zajišťují sčítací komisaři v součinnosti s Českou poštou. Distribuce listinných formulářů zabezpečí pošta. V případě potřeby pomoci s vyplněním formuláře se můžete obrátit na infolinku **840 30 40 50**. Vyplněné formuláře bude možno odeslat zdarma v předtištěné obálce. Stačí doručit na poštu nebo do poštovní schránky pošty. Sčítání je povinné pro všechny osoby, které mají k rozhodnému okamžiku trvalý pobyt nebo přechodný pobyt nad 90 dnů na území ČR. Za děti vyplní dotazník rodiče. Český statistický úřad žádá všechny občany, aby zodpovědným vyplněním sčítacích formulářů přispěli k úspěšnému provedení sčítání.

Ing. Miroslav Effenberger, DiS.

PŘEHLED PŘIJATÝCH USNESENÍ ZE DNE 14. 12. 2020

- 225/17/2020 Zastupitelstvo obce Příbice schvaluje program dnešního jednání zastupitelstva.
- 226/17/2020 Zastupitelstvo obce Příbice schvaluje zapisovatelkou dnešního zasedání Zastupitelstva obce Příbice Mgr. Šárku Kuchyňkovou a ověřovateli zápisu Věru Fickouvou a Ing. Jozefa Beňuše.
- 227/17/2020 Zastupitelstvo obce Příbice schvaluje rozpočet obce Příbice na rok 2021 v závazných ukazatelích na paragrafy.
- 228/17/2020 Zastupitelstvo obce Příbice schvaluje střednědobý výhled rozpočtu obce Příbice na roky 2022–2023.
- 229/17/2020 Zastupitelstvo obce Příbice schvaluje pro svou příspěvkovou organizaci ZŠ a MŠ Příbice
- rozpočet na rok 2021,
 - střednědobý výhled rozpočtu na období let 2022–2023,
 - rozpočet finančního příspěvku 1.050.000,- Kč od obce na rok 2021 v pěti závazných ukazatelích (řádcích),
 - rozpočtové opatření – přesuny financí v závazných ukazatelích schváleného finančního příspěvku na rok 2020, bez navýšení příspěvku.
- 230/17/2020 Zastupitelstvo obce Příbice schvaluje realizaci opravy místní komunikace Příbice – Ivaň na pozemku p. č. 3325 na katastrálním území Příbice – položením nového asfaltového povrchu a souhlasí s podáním žádosti o dotaci na tuto akci na Ministerstvo pro místní rozvoj.
- 231/17/2020 Zastupitelstvo obce Příbice schvaluje



- uzavření darovací smlouvy na stavbu cyklostezky – úseku Přibice 1 do vlastnictví obce Přibice.
- 232/17/2020 Zastupitelstvo obce Přibice schvaluje realizaci akce – parkovací místa pro komunitní centrum Přibice.
- 233/17/2020 Zastupitelstvo obce Přibice schvaluje výsledek výběrového řízení na pořízení 888 m² zatravnovacích dílců Ecoraster E50 na akci – Parkovací místa pro komunitní centrum Přibice a uzavření smlouvy s firmou DOVA, a. s., Kirilovova 115, 739 21 Paskov, IČO: 41034554, za cenu 329.644,- Kč vč. DPH.
- 234/17/2020 Zastupitelstvo obce Přibice schvaluje dodatek č. 2 ke smlouvě o dílo na veřejnou zakázku „Polyfunkční centrum Přibice II - první část“ s firmou SYNER, s. r. o., kterým se navyšuje hodnota díla o 2.456.442,01 Kč bez DPH.
- 235/17/2020 Zastupitelstvo obce Přibice schvaluje obecně závaznou vyhlášku č. 1/2020 o místním poplatku za provoz systému shromažďování, sběru, přepravy, třídění, využívání a odstraňování komunálních odpadů.
- 236/17/2020 Zastupitelstvo obce Přibice schvaluje s účinností od 1. 1. 2021 cenu stočného ve výši 41,50 Kč/m³ vč. DPH.
- 237/17/2020 Zastupitelstvo obce Přibice schvaluje Paspport dopravního značení.
- 238/17/2020 Zastupitelstvo obce Přibice schvaluje zřízení Sociálního fondu obce Přibice a schvaluje základní vklad do tohoto fondu ve výši 50.000,- Kč z rozpočtu obce.
- 239/17/2020 Zastupitelstvo obce Přibice schvaluje smlouvu o zřízení věcného břemene č. HO-014330061512/001.
- 240/17/2020 Zastupitelstvo obce Přibice schvaluje smlouvu o smlouvě budoucí o zřízení věcného břemene č. HO-001030060431/001-SERG.
- 241/17/2020 Zastupitelstvo obce Přibice schvaluje smlouvu o smlouvě budoucí o zřízení věcného břemene č. HO-001030060806/001-SERG.
- 242/17/2020 Zastupitelstvo obce Přibice schvaluje smlouvu o smlouvě budoucí o zřízení věcného břemene č. 1030059510/001.
- 243/17/2020 Zastupitelstvo obce Přibice schvaluje smlouvu o zřízení věcného břemene č. HO-014330064466/001.
- 244/17/2020 Zastupitelstvo obce Přibice schvaluje kupní smlouvu na prodej pozemku v k. ú. Přibice p. č. 4528/5, o výměře 37 m² za cenu 50,- Kč/m² pro XXX.
- 245/17/2020 Zastupitelstvo obce Přibice schvaluje smlouvu o bezúplatném převodu vlastnického práva k nemovitým věcem s omezujícími podmínkami č. j. UZSVM/BBV/10220/2020-BBVM, a to pozemků pozemková parc. č. 1080/175, 1080/374, 1080/376 a 1080/377 v k. ú. Přibice, obec Přibice, z vlastnictví České republiky do vlastnictví obce Přibice.
- 246/17/2020 Zastupitelstvo obce Přibice schvaluje nájemní smlouvu č. 215N20/59 na pronájem části pozemku p. č. 3007 v k. ú. Přibice pod cyklostezkou se Státním pozemkovým úřadem.
- 247/17/2020 Zastupitelstvo obce Přibice schvaluje uzavření kupní smlouvy na pořízení pozemku p. č. 4002 v k. ú. Přibice o výměře 2296 m² za cenu 20,- Kč/m².
- 248/17/2020 Zastupitelstvo obce Přibice schvaluje záměr prodeje částí pozemků p. č. 1712/25 a 1712/26 v k. ú. Přibice.
- 249/17/2020 Zastupitelstvo obce Přibice schvaluje záměr směny části pozemku p. č. 3674 v k. ú. Přibice.
- 250/17/2020 Zastupitelstvo obce Přibice schvaluje rozpočtové opatření č. 4/2020.
- 251/17/2020 Zastupitelstvo obce Přibice schvaluje plán kontrol finančního výboru na rok 2021.

PŘEHLED PŘIJATÝCH USNESENÍ ZE DNE 22. 2. 2021

- 252/18/2021 Zastupitelstvo obce Přibice schvaluje program dnešního jednání zastupitelstva.
- 253/18/2021 Zastupitelstvo obce Přibice schvaluje zapisovatelkou dnešního zasedání Zastupitelstva obce Přibice Mgr. Šárku Kuchyňkovou a ověřovateli zápisu Václava Valáška a Petra Kuchyňku.
- 254/18/2021 Zastupitelstvo obce Přibice schvaluje dodatek č. 1. ke smlouvě o poskytování služeb „svoz komunálního odpadu“ ze dne 30. 6. 2015 s STKO, s. r. o., s účinností od 1. 3. 2021.
- 255/18/2021 Zastupitelstvo obce Přibice schvaluje výsledek výběrového řízení na veřejnou zakázku malého rozsahu na dodávku 200 kompostérů a 2 kontejnerů na textil a schvaluje uzavření smlouvy s firmou MEVA – TEC s.r.o., IČO: 62742051, za cenu 984.500,- Kč bez DPH.



- 256/18/2021 Zastupitelstvo obce Přibice schvaluje uzavření smlouvy o příspěvku ve věci spolufinancování sociálních služeb v síti ORP Pohořelice pro rok 2021 s Městem Pohořelice na částku 66.205,- Kč.
- 257/18/2021 Zastupitelstvo obce Přibice bere na vědomí zprávu o činnosti kontrolního výboru za rok 2020 a schvaluje plán kontrolní činnosti kontrolního výboru obce Přibice na rok 2021.
- 258/18/2021 Zastupitelstvo obce Přibice schvaluje smlouvu o smlouvě budoucí o zřízení věcného břemene č. HO-001030065008/002-RGV.
- 259/18/2021 Zastupitelstvo obce Přibice schvaluje smlouvu o zřízení věcného břemene č. HO-014330067230/001.
- 260/18/2021 Zastupitelstvo obce Přibice schvaluje smlouvu o smlouvě budoucí o zřízení věcného břemene č. HO-001030062411/002-SERG.
- 261/18/2021 Zastupitelstvo obce schvaluje kupní smlouvu na prodej pozemků pod garáží u bytovek, a to p. č. st. 649 o výměře 6 m²
- 262/18/2021 Zastupitelstvo obce Přibice schvaluje záměr prodeje části pozemku p. č. 1532/1 v k. ú. Přibice.
- 263/18/2021 Zastupitelstvo obce Přibice schvaluje prodej částí původního pozemku v k. ú. Přibice p. č. 2560/12 (orná půda) o celkové výměře 202 m² za cenu dle znaleckého posudku, a to 400,- Kč/m² plus 3000,- Kč jako příspěvek na úhradu geometrického plánu pro každého kupujícího takto:
- p. č. 2560/12 o nové výměře 91 m² pro XXX,
 - p. č. 2560/13 o výměře 66 m² pro XXX,
 - p. č. 2560/14 o výměře 45 m² pro XXX, Vídeňská 846.
- 264/18/2021 Zastupitelstvo obce Přibice schvaluje záměr prodeje části pozemku p. č. 1843/2 v k. ú. Přibice.
- 265/18/2021 Zastupitelstvo obce Přibice schvaluje rozpočtové opatření č. 1/2021.

Reklamační řád



1) Jak postupovat při reklamaci poškozené nádoby

Při reklamaci poškozené nádoby kontaktujte pracovníky naší firmu nejpozději do 48 hodin po svozu, během kterého byla Vaše nádoba poškozena, na e-mailové adrese asistentka@stko.cz nebo administrativa@stko.cz. Na pozdější reklamace nebude brán zřetel.

V zaslaném e-mailu nezapomeňte prosím uvést následující informace:

- Vaše jméno a příjmení (v případě podnikatelů Vás žádáme o číslo IČ, na které s naší firmou máte uzavřenou smlouvu),
- adresu, na které se poškozená nádoba nachází,
- objem nádoby a na jaký druh odpadu se nádoba využívá (komunální odpad, papír, plast, bioodpad),
- fotografie poškozené nádoby (fotografie celé nádoby, fotografie způsobeného poškození na nádobě).

Naše kolegyně Vám co nejdříve na Vaši reklamaci odpoví.

Důvody k zamítnutí reklamace

Naše firma přejímá zodpovědnost za poškození nádob na odpad při jejich poškození z důvodů manipulace našimi zaměstnanci.

Bohužel v poslední době se nám množí reklamace nádob, které byly poškozeny z důvodů, které neovlivní ani naši zaměstnanci při jejich výsypu.

Zde jsou vypsány všechny důvody, kvůli kterým nejsou reklamace uznány:

a) Reklamovaná nádoba nesplňuje normu EN ČSN 840

Kvůli přibývajícím případům dovozu levnějších a méně kvalitnějších nádob na odpad z ciziny, musí osoba reklamující poškozenou nádobu přiložit k reklamaci dokument, který potvrzuje, že nádoba je vyráběna

podle výše zmiňované normy. Tento dokument by měl mít každý výrobce volně dostupný na svých stránkách.

Nádoby zakoupené přes naši firmu STKO, spol. s r.o., automaticky spadají mezi výrobce, který tuto normu splňuje.

Základní body, které musí nádoba podle normy EN ČSN 840 splňovat:

- odolná proti UV záření, nízkým a vyšším atmosférickým teplotám,
- hladké povrchy zabraňující ulpívání odpadu,
- rezistentní vůči chemickým a biologickým vlivům.

b) Nádoba byla při svozu odpadu přetížena, odpad v nádobě byl zachycen

Pokud je nádoba při svozu přetížena, hrozí zde nebezpečí poškození nádoby vlastní vahou při jejím výsypu. Pokud byla nádoba přetížena a z tohoto důvodu došlo k jejímu



poškození při výsypu, nebude reklamáce nádoby uznána.

Nosnost nádob se pohybuje v následujících rozmezech podle obsahujícího druhu odpadu:

- nádoba o objemu 120 l – nosnost 20–30 kg
- nádoba o objemu 240 l – nosnost 50–60 kg

Dalším z důvodů poškození nádoby může být zachycení odpadu v nádobě. Pokud při výsypu nastane situace, že odpad z nádoby nelze vysypat, naši zaměstnanci opakovaným podáním na podavač a následným úderem o lištu zkouší odpad z nádoby uvolnit. Pokud při druhém pokusu dojde k výsypu nádoby, ale i k jejímu následnému poškození, nestalo se tak z důvodu manipulace našimi zaměstnanci, ale z důvodu špatně uloženého odpadu v nádobě.

V zimních měsících často dochází k přimrznutí odpadu v nádobě, nejčastěji se takto stává v případě nádob na bioodpad. Upozorňujeme, že pokud je v nádobě uložen odpad, který může k nádobě přimrznout nebo se do nádoby dostane voda, nebude moci provést její úplný výsyp. Z tohoto důvodu se také zvyšuje šance na poškození nádoby při výsypu a to ze dvou důvodů, zaprvé je nádoba těžší z důvodu zamrznuté vody nebo odpadu, proto hrozí větší nebezpečí jejího poškození vlastní vahou. Zadruhé je odpad v nádobě zachycen a nelze jej ani následnou manipulací vysypat.

Upozorňujeme také, že naši zaměstnanci nemohou z hygienických a bezpečnostních důvodů vlastnoručně odpad z nádoby uvolnit, aby mohlo dojít k jejímu výsypu.

c) Nádoba byla opotřebovaná

Nádoba na odpad patří mezi spotřební zboží, na které se vztahuje délka její životnosti a záruční doba 2 roky. Dobou užívání a vnějšími vlivy (např. mráz, déšť, slunce,...) se životnost nádoby zkracuje. Čím déle nádobu využíváte, tím se zvyšuje

pravděpodobnost jejího poškození z důvodu jejího opotřebení.

Toto opotřebení se týká také pozinkovaných nádob na popel, u kterých dochází nejčastěji k upadnutí dna nádoby při jejím výsypu z důvodu zkorodovaného materiálu nádoby.

2) Jak postupovat při reklamaci svozu odpadu

Při reklamaci svozu kontaktujte naši paní dispečerku na tel. čísle + 420 736 516 003 nebo na e-mailové adrese provoz@stko.cz nejpozději do 24 hodin po proběhnutém svozu. Na pozdější reklamáce nebude brán zřetel.

Seznam důvodů proč Vaše nádoba nebyla vyvezena

1) Vaše nádoba nebyla přistavena ke svozu

Naše posádky vyjíždějí do terénu už před 4. hodinou ranní, proto Vás žádáme o přistavování nádob k výsypu již večer před dnem svozu. V případě, že nádoba nebude v den svozu přistavena k výsypu, musí občan vydržet do následujícího svozu. V případě, že Vám nebude stačit kapacita nádoby, můžete využít bezplatné odevzdání odpadu na našich sběrných dvorech. Jejich seznam najdete na našich webových stránkách www.stko.cz.

Nádoba na odpad musí být přistavena nejdále dva metry od průjezdné komunikace. Pokud se nádoba nachází dále, nebo je postavena na místě, které není z komunikace vidět, naši zaměstnanci berou tuto nádobu jako nádobu, u které se nežadá její výsyp.

2) V nádobě byl uložen nesprávný druh odpadu

Druhy odpadů, které do nádob nepatří:

- Žhavý popel
- Stavební suť
- Železo, kovy
- Nebezpečné odpady (autobaterie, chemikálie, léčiva,...)
- Uhynulá zvířata

- Elektroodpad (baterie, elektrozařízení,...)

Pokud se v nádobě nachází jeden z těchto druhů odpadu, nemohou naši zaměstnanci provést její výsyp.

3) Nádoba byla přetížena

Pokud je Vaše nádoba přetížena, nemohou naši zaměstnanci provést její výsyp z důvodů rizika jejího poškození vlastní vahou.

4) Nádoba nebyla řádně označena

Z důvodů střídání posádek a řidičů musí být u každé nádoby na první pohled poznat, na jaký druh odpadu se nádoba využívá. Pokud jsou nádoby označeny správně podle barev, jaké slouží pro nádoby na tříděný odpad, nepotřebují již žádné jiné značení.

Základní označení – podle barev nádob:

- Nádoba na komunální odpad: černá, pozinkovaná (plechová nádoba na popel), popřípadě zelená
- Nádoba na plast: žlutá
- Nádoba na papír: modrá
- Nádoba na bioodpad: hnědá

Pokud vlastníte nádoby na odpad, které nejsou rozpoznatelné podle výše uvedených barev, je potřeba je označit znaky, které tyto nádoby rozpoznají. Ať už se jedná o polepy, které nesou názvy odpadu nebo například odlišná barva víka nádoby. Pokud je například v den svozu komunálního odpadu přistavena čistě modrá nádoba bez jakéhokoliv rozpoznávacího znaku, který odkazuje na to, že se jedná o nádobu na komunální odpad, berou to naši zaměstnanci tak, že je k vývozu přistavena nádoba na špatný druh odpadu, v tomto případě nádoba na papír, a proto nemohl být proveden její výsyp.

*Petra Kolajová
Administrativní pracovník
STKO, spol. s r.o.
Brněnská 65, Mikulov
Tel. + 420 736 516 039*



Informace ze ZŠ a MŠ

První pololetí školního roku

Nedávno jsme vstoupili do nového roku a už je za námi jeho druhý měsíc. V měsíci lednu jsme ukončili první pololetí, bohužel i tento školní rok je poznamenán opatřeními kvůli onemocnění Covid-19. Hodnocení prvního pololetí se skládalo jak ze známek, které jsme získali během prezenční výuky, tak z hodnocení při výuce distanční.

Vzdělávání distančním způsobem škola uskutečňuje podle příslušného rámcového vzdělávacího programu a školního vzdělávacího programu v míře odpovídající okolnostem. Je nutné přihlížet ke konkrétní situaci žáka a také školy. V naší škole máme 39 dětí MŠ a 43 žáků ZŠ.

V ZŠ 35 žáků prospělo s vyznamenáním a 8 žáků prospělo.

12 žáků získalo pochvaly třídních učitelů za vzorné plnění školních povinností.

Distanční výuka je od září povinná. Podařilo se nám sjednotit výuku pod platformou Skypu, videohodiny kombinujeme se zadáváním samostatné práce. Respektujeme rady ministerstva o množství online hodin. Dětem, které nemají potřebnou techniku, i nadále nabízíme zapůjčení notebooku. Nabízíme i tištěnou podobu materiálů.

Výuka je ale náročná pro všechny zúčastněné. Žáci postupně ztrácejí motivaci, chybí jim sociální kontakt. Rodiče jsou zároveň kritičtější než na jaře. Distanční výuka má negativní dopad na náladu a spokojenost dětí i rodičů.

Děti v průběhu distanční výuky a opatření proti koronaviru význam-

ně, o více než polovinu, omezily svoje sociální kontakty mimo školu.

Děti rovněž přišly o téměř všechny svoje sportovní, kulturní a umělecké aktivity. V souběhu s těmito změnami se podle většiny rodičů zhoršila i pohoda a pocit štěstí dětí.

I učitelé se museli naučit pracovat v online prostředí, distanční výuka je na přípravu mnohem náročnější než prezenční.

Připravit se na hodiny zabere více času a pak ještě kontrola zadaných úkolů, jejich zhodnocení a zpětná vazba žákům.

V chodu školy jsou neustále změny, které se bohužel dovídáme nejprve z médií, platná nařízení nám přijdou až večer před dnem, kdy mají začít platit. S náhlým uzavřením škol jsou spojené i další provozní problémy (např. stravování apod.).

Naše škola byla uzavřena od 16. února 2021 do 26. února 2021 z důvodu karantény. Uzavřela nás Krajská hygienická stanice Brno. Důvodem byly 2 pozitivní učitelky ZŠ na covid-19 a mnoho dětí MŠ v karanténě.

Bohužel v MŠ se často stává, že rodiče přivedou dítě do školky, které vykazuje příznaky nemoci, nebo přivedou dítě v karanténě, o které učitelka ani neví. Rodiče často zatají, že jsou v karanténě. Jde o velmi nezodpovědné chování.

Potom každá učitelka chodí do třídy s rizikem, že se nakazí.

Nevím, proč vláda nenařídila roušky i v MŠ. Vzhledem k tomu, že učitelka v MŠ je ve velmi blízkém kontaktu s dítětem, mluví s ním, obléká ho, měly by roušky být i v MŠ.

Až se znovu školy a školky otevrou, uvítala bych testování dětí i učitelů ze slin. Děti většinou bývají bezpříznakové, ale jsou velcí přenašeči.

Jinak musím poděkovat kolektivu naší školy, opravdu si tu jeden druhého váží, učitelky, kuchařky, uklízečky, ekonomka – všechny se snažíme táhnout za jeden provaz. Je to pro mě, ale hlavně pro chod školy, důležité. Všichni vědí, co mají dělat a všichni to tak dělat chtějí. Na mnoha věcech se domlouváme společně. Všichni mají školu rádi a navzájem se respektují.

A pokud nastanou nějaké problémy, zastávám názor, že problémy je třeba řešit v zárodku. Když zakoření příliš hluboko, už se z nich nikdo nevymaní.

Věřím, že jako rodiče jste zoufalí z kombinace vlastní práce a učení dětí.

Každopádně si myslím, že nás všechny distanční výuka i v mnohém obohatila, že ji většina žáků zvládá, jsou proto i samostatnější, zdatnější při práci s IT technikou.

Probíráme nové učivo pomaleji, ale přece.

A až se vrátíme do školy, tak to pořádně procvičíme.

Důležité je, že se většina žáků těší na návrat do školy.

A my učitelé se na návrat těšíme ještě víc.

Závěrem: těším se na dobu, kdy se Vaše děti budou moci vrátit k normálnímu přirozenému životu.

S přáním všeho dobrého

*Mgr. Marcela Mrkvicová,
ředitelka ZŠ a MŠ*

Návštěva EKO centra a Vánoce v MŠ

Bohužel celý národ je zatížen současnou pandemicou situací. Proto i chod naší mateřské školy v letošním školním roce jí byl ovlivněn, a to především docházkou dětí a změnou plánu některých akcí, které bylo nutno

přizpůsobit stavu a opatřením. Ale i přesto bylo naší snahou, aby výchova a vzdělávání probíhalo v souladu se školním vzdělávacím programem a docházelo k naplňování jeho cílů. Nejzajímavější formou pro získává-



ní nových poznatků a vědomostí je názornost. Jednou z takových byla říjnová návštěva EKO centra ve Velkých Pavlovicích Trkmanka (hrazeno z dotací EU). Cílem této exkurze bylo seznámit se se životem ježků, čemuž předcházely naše činnosti ve školce. My jsme tuto exkurzi pojali současně i jako výlet, neboť jsme jeli autobusem, což bylo pro děti zážitkem. Vždyť v dnešní době je známo, že s veřejnými dopravními prostředky děti jezdí velmi málo. Lektorka volila skvělé motivující formy ohledně objevování života ježků, bylo nám umožněno vnímat toto zvíře všemi svými smysly a poznávat jejich reakce na různé podněty. Děti svou zvědavostí kladly otázky a sdělovaly svoje zážitky. Potěšením pro nás byla pochvala lektorek za kázeň, disciplinovanost po celou dobu a především za poznatky a znalosti, které naše děti prokázaly.

Dalším obdobím, které v naší MŠ prožíváme, jsou Vánoce. Snahou nás učitelky bylo, aby situace, která ovlivňuje veškerý život celého národa, dopadla co nejméně

na prožitek tohoto období. Vánoční atmosféru jsme si plně, díky vánočnímu stromu, užili (za zprostředkování a pomoc děkujeme p. Mařákovi, p. Studýnkovi a p. Klimkovi) a děti měly také velkou radost z dárků, které do školky Ježíšek přinesl.

Jak bylo zmíněno, i pandemie Covidu-19 se dotýkala chodu naší školky. A to zejména docházkou a řešením záležitostí týkajících se zdravotního stavu dětí. Bylo nutné plnit daná nařízení, což se setkávalo mnohdy s nepochopením ze strany veřejnosti. Tuto situaci jsme řešili konzultacemi s právním oddělením odboru školství JmK. Ale pokračující situace nás nutí, abychom nacházeli společnou cestu a dopad na dobrý chod mateřské školy byl co nejmenší, a to za dodržení všech nařízení a doporučení. V současné době nám jde všem především o jedno – dostat se z tohoto bludného kruhu. Důležitý je zodpovědný přístup každého z nás a můžeme jen doufat, že nás čeká lepší zítřek.

Kolektiv MŠ

Novinky z knihovny

Už nějaký ten pátek tu máme nový rok, a proto se musíme ohlédnout za tím starým. Nebyl vůbec lehký, a to ne jen pro Vás, ale i pro knihovnu. Z větší části roku byla knihovna zavřená a za období, které byla knihovna otevřená, ji navštívilo 215 čtenářů a dohromady si půjčili 781 knih. Naše webové stránky navštívilo 545 návštěvníků. Pevně věřím, že letos bude návštěvníků i výpůjček víc.

U nás v knihovně budou na čtenáře čekat knižní novinky. Můžete se těšit na čtvrtý díl Vámi oblíbené knihy od Evžena Bočka Aristokratka a Vlno zlo-

činnosti na zámku Kostka, dále na knihu od Filipa Rožka Gamp – pes, který naučil lidi žít, od Karin Ledecké kniha Šikmý kostel 1. i 2. díl, od Magdy Kneidler Porodní sestra z Osvětlemi. Pro milovníky tajemna tu bude připravená kniha od Darcy Coates Duchové rodiny Folcroftů anebo kniha Kořist. Pro ty, co rádi čtou Halinu Pawlowskou, tu budou její Zážitky z karantény. Na tyto a další knihy se můžete těšit v tomto roce. Dětičky se mohou těšit na Albi tužku a Kouzelné čtení. Mnozí Albi tužku už znají. A kdo ne, může si ji přijít vyzkoušet do knihovny. Když

se lehce dotknete tužkou obrázku nebo textu, ozve se příslušná informace, zvuk nebo hudba. Ke knížce tu budou k dispozici i Albi knihy: Atlas světy, Hravé učení, Svět zvířat, Česká republika, Lidské tělo, Doprava, Dinosauři, Staré pověsti české a na cvičení písmene knížka Když roboti brebentí. Tyto knihy si může malý čtenář půjčit i domů a vyzkoušet si je doma se svojí Albi tužkou.

Tohle bylo malé představení novinek pro rok 2021 a pevně doufám, že se Vám budou líbit.

Klára Macháčková, knihovnice

Z historie obce

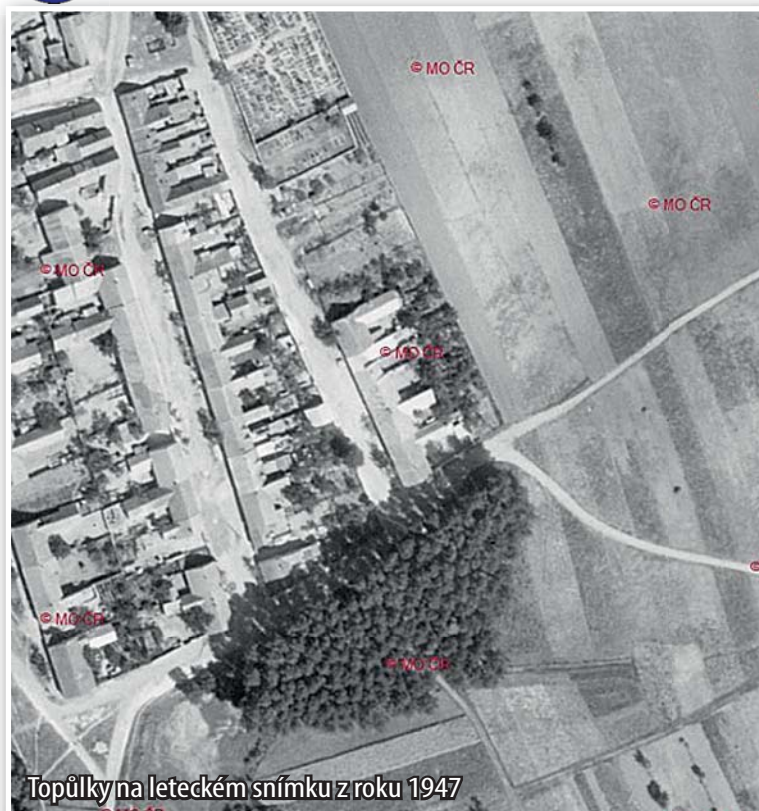
Topůlky

V roce 1930 zastupitelstvo Přibic schválilo na obecních pozemcích v trati Hájek vysázet topolový lesík a po vysazení stromů se tomuto místu začalo říkat Topůlky. Topoly byly zasazeny na jaře roku 1930 a také na jaře roku 1931. Stromky sázel polní hlídač Jan Skoupý. Polní hlídač byl zaměstnancem obce a jeho úkolem bylo hlídat úrodu na polích. V revizní zprávě o stavu lesů obce Přibice z roku 1940 se uvádí, že v Topůlkách se nacházela studánka, které se říkalo Pouzova. V přibickém nářečí „Pázova studýnka.“ Kolem roku 1940 Rudolf Unger z dnešního domu č. p. 114,

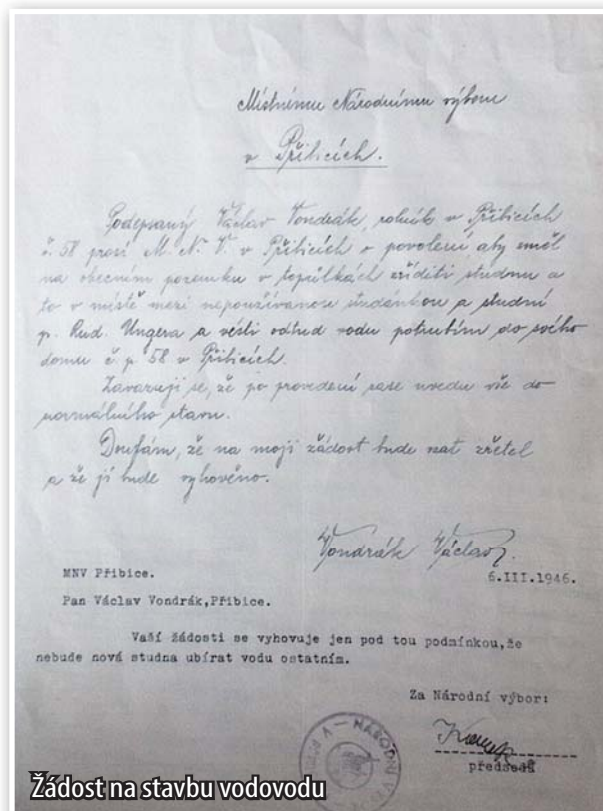
vybudoval z Topůlek do svého domu vodovod. Dne 17. září 1944 došlo k tragické události, kdy čtyřiapadesátiletá žena z Přibic skokem do studny spáchala sebevraždu.

V roce 1946 si zřídil vodovod z Topůlek do svého domu Václav Vondrák, který bydlel v dnešním č. p. 108. Na fotografii je žádost Václava Vondráka na stavbu vodovodu. V roce 1956 Místní národní výbor Přibice vyměnil pumpu u studny v Topůlkách. Pokračování příště.

František Veleba ml.



Topůlky na leteckém snímku z roku 1947



Žádost na stavbu vodovodu



Topůlky v současné době



Topůlky v současné době

Společenská rubrika

Narodili se:

Oscar Joseph Benus Harding-Edgar
Matěj Valášek
Vojtěch Nováček



Navždy nás opustili:

Štefan Záhorszky
Jan Páviš
Zdenka Dudová



Josef Páviš
Božena Kadlecová
Marie Hranická